

COLÉOPTÈRES CERAMBYCIDÆ DU CAMEROUN

Par André VILLIERS.

Au cours d'une mission effectuée, avec mes amis B. GÈZE, P. LEPESME et R. PAULIAN, dans les massifs volcaniques du Cameroun occidental, nous avons eu l'occasion de récolter quelques Cerambycides. Le nombre des espèces est peu élevé, car nous avons opéré au début de la saison des pluies, alors que la meilleure période pour la récolte des Longicornes est la fin de cette saison. La liste ci-dessous ne mentionne que les espèces représentant un intérêt en raison de leur localisation ou de leur répartition géographique.

*Batomena multispinis* Bates. — Mont Cameroun, versant Sud-Est, limite supérieure de la forêt, 1.800-2.000 m. Cette remarquable espèce semble propre au Mont Cameroun d'où elle a été décrite en 1884 sur des exemplaires capturés à 2.300 m. d'altitude. Tous nos spécimens ont été pris à la lumière.

*Phrynetopsis fuscicornis* Cherr. — Mont Cameroun, versant Sud-Est, limite supérieure de la forêt, 2.000 m. Un exemplaire appartenant à la forme typique, éclôt en élevage, d'une nymphe récoltée sous l'écorce d'un arbre abattu. Cette espèce avait déjà été signalée du Cameroun par AURIVILLIUS (1903).

*Bangalaia Lislei* n. sp. — Type : un exemplaire mâle récolté à Lolodorf par M. M. DE LISLE, ingénieur en chef des Travaux publics à Douala.

Long. 14 mm. — Assez court et large. Aspect général de *B. alboguttata* Breun.<sup>1</sup>, mais s'en distinguant par la pubescence blanche marbrant les élytres et ne formant pas de petites taches rondes et régulières et par les articles III et IV des antennes non annelés de blanc à la base.

Tête très finement et densément ponctué, noire. Front assez densément pubescent de blanc. Vertex et tempes portant une bande de pubescence blanche. Lobe inférieur des yeux beaucoup plus court que les joues. Antennes du ♂ plus de deux fois plus longues que le corps, entièrement noires.

1. Nov. Ent. 1936, p. 223.

*Bulletin du Muséum*, 2<sup>e</sup> s., t. XIII, n<sup>o</sup> 4, 1941.

Pronotum faiblement transverse, à bords latéraux portant, en arrière du milieu une faible protubérance et une très courte épine, mousse. Disque avec une large bande de pubescence blanche continuant la bande du vertex, et deux très étroites bandes peu distinctes au-dessus des épines latérales. Côtés du prosternum avec une large bande blanche.

Élytres densément marbrés de pubescence blanche, fortement et irrégulièrement ponctués.

Mésosternum, métasternum et abdomen portant une large bande blanche latérale de chaque côté.

Fémurs et tibias pubescents de blanc jaunâtre. Articles I et II des tarses pubescents de blanc en dessus. Article III noir.

BREUNING (*loc. cit.*) a donné un tableau de détermination des espèces de ce genre. D'autres *Bangalaia* ayant été décrits depuis, je crois utile de donner ci-dessous un tableau pour les 13 espèces maintenant connues :

- |   |                              |
|---|------------------------------|
| 1. Pronotum portant des bandes transversales de pubescence claire.....  | <i>B. Fischeri</i> Breun.    |
| — Pronotum sans bandes transversales claires.....   | 2                            |
| 2. Pronotum orné de bandes longitudinales.....  | 3                            |
| — Pronotum sans bandes longitudinales.....  | 11                           |
| 3. Bandes longitudinales du pronotum claires.....   | 4                            |
| — Bandes longitudinales du pronotum sombres.....  | 10                           |
| 4. Élytres ornés de bandes transversales de pubescence claire, n'atteignant pas le bord marginal.....                     | <i>B. callosa</i> Auriv.     |
| — Élytres sans bandes transversales claires.....  | 5                            |
| 5. Élytres ornés de taches nettes.....  | 6                            |
| — Élytres sans taches nettes.....   | 7                            |
| 6. Élytres avec des taches blanches, écartées l'une de l'autre.....   | <i>B. fasciata</i> Jord.     |
| — Élytres avec des taches bleuâtres, séparées par des lignes transverses étroites.....                                    | <i>B. Schoutedeni</i> Breun. |
| 7. Chaque élytre orné d'une bande longitudinale peu nette. <i>B. vittata</i> Jord.  |                              |
| — Élytres parsemés de nombreuses petites taches.....  | 8                            |
| 8. Taches élytrales irrégulières, souvent confluentes.....  | 9                            |
| — Taches élytrales rondes, régulièrement réparties sur tout l'élytre.   | <i>B. alboguttata</i> Breun. |
| 9. Pronotum avec deux petites protubérances latérales. Antennes entièrement noires .....                                  | <i>B. Lislei</i> , n. sp.    |
| — Pronotum sans protubérances latérales. Antennes à articles III à XI annelés de blanc à la base.....                     | <i>B. stiriaca</i> Duviv.    |
| 10. Pronotum avec une épine latérale nette. Pubescence élytrale claire dense à la suture.....                             | <i>B. nebulosa</i> Qued.     |
| — Pronotum avec une très petite épine latérale. Pubescence élytrale claire en taches nettes mais éloignées de la suture.. | <i>B. soror</i> Jord.        |
| 11. Pronotum avec une épine latérale.....   | 12                           |
| — Pronotum sans épine latérale.....   | <i>B. molitor</i> Jord.      |

12. Côtés du pronotum variés de blanchâtre. Épines latérales longues..... *B. angolensis* Breun.  
— Pronotum concolore à épines latérales très petites. *B. olivacea* Breun.

*Theticus caudatus* Auriv. — Mont Cameroun, versant Sud-Est, limite supérieure de la forêt, 1.800-2.000 m. Décrite sur un exemplaire récolté par SJÖSTEDT au Mont Cameroun, cette espèce n'avait pas été retrouvée. Nous l'avons prise en assez grand nombre en battant les branches et les arbres morts sur pied. Une espèce très proche, *T. montium* Hintz, est propre aux régions élevées de Fernando Po (O'Wassa, 2.400 m.).

*Sophronica rufoscapa* Auriv. — Mont Cameroun, versant Sud-Est, zone des forêts moyennes, 1.300-1.500 m. Cette rare espèce a été décrite en 1907 des chasses de Conradt au Cameroun (Koumba ?)

*Diadelioïdes lateriplagiatus* Breun. — Makak, 500 m., en battant les buissons ; Yaoundé (VADON). Espèce dont BREUNING a donné récemment une courte diagnose<sup>2</sup> sur des exemplaires de Lambaréné (Gabon). Je crois nécessaire de donner ici une description utilisable de cette espèce, type du genre :

Long. 8-11 mm. — Brun, entièrement couvert de pubescence jaunâtre, les élytres avec, de chaque côté, une tache triangulaire médiane s'étendant du bord latéral jusque près de la suture.

Tête grossièrement fovéolée, fortement déprimée entre les tubercules antennaires. Clypéus étroit, portant quatre longues soies. Yeux latéraux, fortement granulés, convexes, à lobe inférieur subtriangulaire, deux fois plus haut que les joues. Mandibules robustes, régulièrement arquées, pubescentes à la base. Tubercules antennaires élevés, divergents. Antennes assez grêles, frangées en dessous de longues soies érigées ; articles I à III uniformément couverts de pubescence couchée jaunâtre ; IV à XI bruns, annelés de blanc à la base. Scape robuste, fusiforme, dépassant en arrière le bord antérieur du pronotum.

Pronotum un peu plus long que large, à bords subparallèles portant, en arrière du milieu, deux fortes épines coniques, aiguës à l'apex. Disque grossièrement fossulé et portant quelques protubérances arrondies peu distinctes. Base rectiligne, faiblement déprimée.

Scutellum transverse, trapézoïdal, couvert de pubescence blanche couchée.

Élytres subparallèles, obliquement tronqués à l'apex, les deux angles apicaux obtus, arrondis. Épaules arrondies, fortement saillantes latéralement. Ponctuation élytrale très forte, alignée, peu dense, tous les points portant une longue soie sombre inclinée en arrière.

1. *Fol. Zool. Hydrob.* 30, III, 1940, p. 173.

Pattes assez courtes, densément pubescentes. Fémurs robustes, claviformes, fortement réticulés. Tibias élargis à l'apex, portant une brosse de soies dorées sur la moitié apicale de leur marge interne. Tarses pubescents ; article I des protarses à peine plus long que large ; article I des métatarses près de trois fois plus longs que larges.

Le genre *Diadelioïdes*, décrit par BREUNING, comporte sept espèces, toutes de cet auteur. On peut les séparer à l'aide du tableau suivant :

- |  |                                  |
|--|----------------------------------|
| 1. Pronotum carré ou faiblement transverse.....  | 2                                |
| — Pronotum un peu plus long que large.....   | 4                                |
| 2. Disque du pronotum portant trois bosses arrondies.....  | 3                                |
| — Pronotum sans bosses discales. Chaque élytre portant deux bandes transverses ondulées de pubescence jaunâtre..                                       | <i>D. similis</i> Breun.         |
| 3. 5 mm. Apex des élytres couverts de pubescence brune, celle-ci rejoignant de chaque côté une grande tache latérale triangulaire de même couleur..... | <i>D. minor</i> Breun.           |
| — 9 mm. Elytres couverts de pubescence jaunâtre et portant quelques courtes lignes longitudinales de pubescence brune.....                             | <i>D. unicolor</i> Breun.        |
| 4. Article III des antennes nettement plus long que le V.....  | 5                                |
| — Article III des antennes aussi long que le V. Chaque élytre avec une grande tache latérale subtriangulaire de pubescence brune.                      | <i>D. lateriplagiatus</i> Breun. |
| 5. Pronotum fortement déprimé à la base.....   | 6                                |
| — Pronotum sans dépression basilaire. Élytres régulièrement mais éparsément pubescents de clair.....   | <i>D. Strandii</i> Breun.        |
| 6. Élytres avec une tache latérale subtriangulaire sombre. Pronotum uniformément pubescent de jaunâtre...  | <i>D. crassepunctatus</i> Breun. |
| — Élytres sans taches latérales. Pronotum avec deux taches discales rondes de pubescence claire.....   | <i>D. bipunctatus</i> Breun.     |

*Synupserha Gezei*, n. sp. — Type : Mont Cameroun, versant Sud-Est, zone des forêts moyennes, 1.300-1.500 m. — Fig. 1.

Long. 9 mm. — Tête couverte de pubescence flave, portant une tache ovale noire au milieu du front et deux taches triangulaires de même couleur derrière les lobes supérieurs des yeux. Tubercules antennaires couverts de pubescence noire. Antennes à articles I à III et VIII à XI entièrement noirs ; IV à VII flaves à la base et en dessous, noirs en dessus à l'apex.

Pronotum fortement transverse, couvert de pubescence flave et portant, sur le disque, deux bandes noires étroitement interrompues au niveau du tiers antérieur.

Élytres flaves, éparsément pubescents de doré, les poils beaucoup plus longs sur les côtés. Apex obliquement tronqués. Dent apicale externe courte mais aiguë (fig. 2).

Face sternale noire, à l'exception de la région antérieure du prosternum qui est flave et de deux petites taches triangulaires jaunâtres de part et d'autre du prosternum.

Fémurs presque entièrement jaunâtres, genoux, tibias et tarses noir de poix.

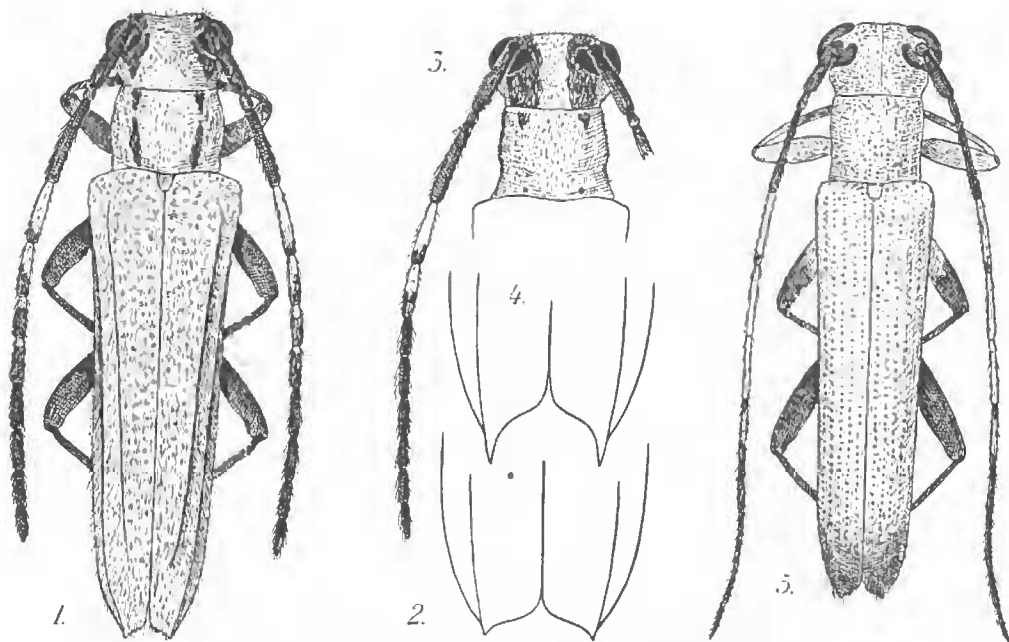


FIG. 1-2. — *Synupserha Gezei*, n. sp. — FIG 3-4. *Synupserha Gaskini*, n. sp.  
FIG. 5, *Obereopsis jakoensis*, n. sp.

*Synupserha Gaskini*, n. sp. — Type : Mont Cameroun, versant Sud-Est, zone des cultures, 900-1.000 m. Cotype, zone des forêts moyennes, 1.300-1.500 m. — Fig. 3.

Long. 9 mm. — Tête couverte de pubescence jaune rougeâtre, portant une petite tache noire et ronde au milieu du front et quatre bandes noires, deux derrière les lobes supérieurs des yeux et deux derrière les lobes inférieurs. Tubercules antennaires couverts de pubescence noire. Antennes noires ; article IV et V flaves à la base.

Pronotum un peu plus large que long, sa plus grande largeur à la base, et portant une faible protubérance arrondie au milieu des bords latéraux. Surface couverte de pubescence jaune rougeâtre à l'exception de deux taches noires subtriangulaires le long du bord antérieur, de deux petites taches arrondies, noirâtres, peu visibles le long de la base et de deux larges bandes longitudinales noires, latéro-sternales.

Élytres portant une pubescence dorée éparsée et de plus longues soies érigées de même couleur. Apex obliquement tronqué. Angle apical externe longuement saillant en une forte épine conique (fig. 4).

Face sternale noire, à l'exception de la région médiane du prosternum.

Pattes noires. Fémurs antérieurs et intermédiaires légèrement rufescents.

A de rares exceptions près, ce genre groupe des espèces propres aux régions montagneuses d'Afrique (Kilimandjaro, Méru, Abyssinie, Ruwenzori, etc...) Plusieurs espèces ont déjà été signalées du Mont Cameroun par Aurivillius <sup>1</sup> et par Hintz <sup>2</sup>.

*Obereopsis fakoensis*, n. sp. — Type : Mont Cameroun, versant Sud-Est, zone des forêts moyennes, 1.300-1.500 m. — Fig. 5.

Long. 7 mm. — Tête flave, fortement et densément ponctuée, portant une petite tache noire le long du pronotum, en arrière du lobe inférieur des yeux. Tubercules antennaires à peine marqués. Yeux très gros et saillants. Antennes grêles, densément frangées, en dessous, de longues soies noires. Scape légèrement aplati, dépassant en arrière le bord antérieur du pronotum. Articles I à III et VIII à XI noirs ; IV flave, annelé de noir à l'apex ; V et VI entièrement flaves ; VI jaunâtre, rembruni à la base et à l'apex.

Pronotum flave, un peu plus long que large, cylindrique, fortement et densément ponctué, à l'exception d'une ligne longitudinale lisse au milieu du disque. Côtés portant en dessous deux larges bandes noires.

Élytres très étroits, subparallèles, fortement ponctués en lignes longitudinales, assez densément pubescentes de soies dorées. Apex noirâtres, fortement échancrés. Angle apical externe dentiforme.

Face sternale noire, à l'exception de la région médiane du prosternum, du mésosternum et du métasternum qui est flave.

Pattes allongées ; antérieures flaves avec les tarses et la face interne des tibias noirs ; intermédiaires et postérieures noires avec la base des fémurs flaves.

*Laboratoire d'Entomologie du Muséum.*

1. *Ent. Tidskr.* 1903, p. 281.

2. *Ergeb. Deutsche Zentral-Afr. Exped.* 1919, p. 632-634.